



PRACOWNIA ARCHITEKTONICZNA

FORMA sp. z o.o.

60-408 Poznań,
ul. Kocjana 7
tel..+48 605-408-445

Inwestor
Zamawiający:

Uniwersytet im. Adama Mickiewicza
Poznań, Wieniawskiego 1

Temat
Opracowania:

**Koncepcja przebudowy komunikacji w przyziemiu
Budynku Collegium Maius**

Projektował:

dr hab.inż. arch. Jerzy Suchanek
upr. nr 188/90/Pw

Poznań, 02.02.2016r.

Zawartość opracowania

A: Część opisowa

1. Lokalizacja
2. Podstawa opracowania
3. Temat i zakres opracowania
4. Opis stanu istniejącego
5. Opis rozwiązań funkcjonalno – przestrzennych
6. Wskaźniki
7. Wstępna specyfikacja
8. Warunki ochrony p.poż.

B: Część rysunkowa

Rys. Nr 1 Rzut – wariant A	1:200
Rys. Nr 2 Rzut – wariant B	1:100
Rys. Nr 3 Rzut – wariant C	1:100
Rys. Nr 4 Przekroje	1:50
Rys. Nr 5 Kłady	1:50
Rys. Nr 6 Rzut posadzki - wariant A	1:100

C: Dokumentacja fotograficzna

Opis techniczny do koncepcji architektonicznej przebudowy komunikacji przyziemia w budynku Collegium Maius, przy ul. Fredry 10 w Poznaniu

1. Lokalizacja
W Poznaniu, przy ul. Fredry 10, we wschodniej części przyziemia budynku Collegium Maius
2. Podstawa opracowania
 - 2.1. Inwentaryzacja budowlana budynku Collegium Maius wykonana przez AriCom Arkadiusz Pawlik – Poznań (09.2007)
 - 2.2. Opinia techniczna dotycząca możliwości obniżenia posadzki w podpiwniczeniu we wschodniej części budynku Collegium Maius UAM w Poznaniu przy ul. Fredry nr 10, wykonana przez dr inż. Kajetana Marcinkowskiego 10/11.2011 r.
 - 2.3. Wizja lokalna
 - 2.4. Odkrywki fundamentów wykonane w dniu 05.01.2016 r.
 - 2.5. Uzgodnienia z Inwestorem
 - 2.6. Skuratowicz J. Architektura Poznania 1890-1918. WNUAM Poznań, 1991
 - 2.7. Riepert P. Neubau der Königlichen Ansiedlungskommission in Posen w: Zentralblatt der Bauverwaltung 1910, s. 513-530
 - 2.8. Kopie archiwalnych rysunków budowlanych *Königliche Ansiedlungskommission in Posen* udostępnione przez Inwestora (oryginały w zbiorach Architekturmuseum TU Berlin)
3. Temat i zakres opracowania
Projekt zawiera koncepcję architektoniczną przebudowy komunikacji przyziemia w budynku Collegium Maius UAM w Poznaniu. Rozwiązania przedstawiono na rysunkach rzutów, przekrojów i kładów. Obszar objęty

opracowaniem to wschodnia część przyziemia (przy ul. Kościuszki). Przedstawiono wariantowe rozwiązania, różniące się zakresem przebudowy (obniżenia posadzki).



4. Opis stanu istniejącego

Budynek Collegium Maius – neobarokowy (objęty ochroną konserwatorską) pięciokondygnacyjny gmach, na planie prostokąta z oficynami, ze środkowym, półkolistym ryzalitem zwieńczonym kopułą. Obiekt wybudowany w latach 1904 - 1909 wg projektu radcy budowlanego Deliusa¹. Poziom przyziemia zmienny, częściowo posadzka na poziomie przyległego terenu, część powyżej lub poniżej przyległego terenu. Obszar objęty opracowaniem to wschodnia część kondygnacji przyziemia, w szczególności komunikacja łącząca klatkę schodową i windę z pomieszczeniami pracowni naukowych w oficynie wschodniej oraz magazynów wydawnictwa. Istniejące wykończenie przestrzeni komunikacji to posadzka z linoleum, ściany murowane pokryte tynkiem cementowo-wapiennym i malowane do wysokości ok. 1,5 m farbą olejną, a powyżej farbami emulsyjnymi. Sufit tynkowany i malowany farbą emulsyjną. W ścianach liczne wnęki, otwory i bruzdy instalacyjne. Styk posadzki i ścian w części komunikacji wykończony cokołem z gładzi cementowej malowanej farbą olejną. Pod sufitem liczne instalacje rurowe i kablowe, w korytarzu przy sanitariatach – pionowe instalacje kanalizacji sanitarnej. Wykończenie istniejących sanitariatów – na ścianach glazura do wysokości ok. 1,5 m, powyżej tynkowane i malowane farbami

¹ Skuratowicz J. Architektura Poznania 1890 -1918. WNUAM Poznań, 1991, s. 225-228

emulsyjnymi, na posadzkach gładzi. W dniu 05.01.2016 r. wykonano odkrywkę przy ścianach nośnych – lokalizacja wg rys. nr 3. We wszystkich badanych miejscach nie natrafiono (do głębokości ok. 45 cm) na odsadzki fundamentów, a w jednym przypadku (odkrywka nr 2) natrafiono na luźno zalegający drobny gruz pod ścianą na głębokości ok. 35 cm. Przed wykonaniem prac należy dokonać dokładniejszych oględzin murów fundamentowych w miejscach obniżenia posadzek, ze względu na konieczność ewentualnego (odcinkowego) podmurowania ścian fundamentowych.

5. Opis rozwiązań funkcjonalno – przestrzennych

Zaprojektowano trzy warianty rozwiązania komunikacji. Wariant A – pozwalający wyeliminować różnice poziomów oraz miejsca o zbyt niskich nadprożach w całym wschodnim skrzydle dzięki obniżeniu posadzki o 32 cm (na początku istniejącej pochylni - obniżenie posadzki o 91 cm i wykonanie schodów). Wszystkie trzy warianty zawierają koncepcję wykonania podnośnika dla osób niepełnosprawnych w wydzielonym korytarzu z istniejącego pomieszczenia magazynu (nr 06), z przejazdem do korytarza wydzielonego z istniejącego przedsionka przy sanitariatach. Wariant B jest koncepcją o najmniejszym zakresie projektowanych robót – nie projektuje się obniżenia posadzki przy istniejącej windzie i korytarzach lecz tylko obniżenie posadzki o 91 cm i wykonanie schodów w miejscu przed istniejącą pochylnią. Ten wariant nie pozwala na eliminację kolizji – zbyt niskich nadproży w korytarzu, a szczególnie w przejściu z klatki schodowej z windą do korytarza. Wariant C stanowi ograniczenie powierzchniowe wariantu A - nie projektuje się obniżenia posadzki w pomieszczeniach magazynu wydawnictwa (06) i rozdzielni. Wymaga to wykonania schodów w szerokości murów w wejściach do w.w. pomieszczeń. Warianty A i C zawierają adaptację ukrytej przestrzeni dla funkcji kabiny w męskim WC, co wymaga weryfikacji i wykonania stropu nad przestrzenią instalacyjną dostępną obecnie (w ograniczonym zakresie) z pomieszczenia przyłącza wody pod poziomem przyziemia.

6. Wskaźniki

Powierzchnie o obniżonej posadzce:

Wariant A, $P=295\text{ m}^2$

Wariant B, $P=57\text{ m}^2$

Wariant C, $P=118\text{ m}^2$

7. Wstępna specyfikacja

-fundamenty betonowe – uzupełnienia istniejących murów ceglanych i ław betonowych

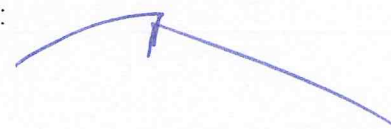
-ściany zewnętrzne istniejące warstwowe - część konstrukcyjna z cegły ceramicznej i warstwa wykończeniowa – płyty kamienne – do uzupełnienia od wewnątrz w miejscach wnęk instalacyjnych i zamurowanych otworów,

-ściany działowe - gipsowo-kartonowe o podwyższonej odporności na wilgoć oraz z cegły ceramicznej na zaprawie cem.-wap., tynkowane tynkiem mineralnym



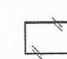
- stropy (ew. uzupełnienia) żelbetowe monolityczne
- schody projektowane – żelbetowe na gruncie, na izolacji przeciwwodnej
- drzwi wewnętrzne drewniane pełne
- posadzki w magazynach, pracowniach - płytki gresowe - do uzupełnienia
- posadzki w sanitariatach – płytki ceramiczne szkliwione, antypoślizgowe
- wykończenie ścian –po uzupełnieniu ubytków tynku, malowanie farbami mineralnymi (w korytarzu – kolor wg NCS: S 0804-Y10R), w sanitariatach płytki glazurowane do wysokości 2,1 m, powyżej - tynkowane i malowane farbami lateksowymi
- wykończenie sufitów– tynk cementowo – wapienny, w pomieszczeniach magazynów malowanie farbami lateksowymi, w pomieszczeniach komunikacji i sanitariatów sufity podwieszone modułowe na konstrukcji stalowej ocynkowanej (w pom. sanitariatów – sufity o podwyższonej odporności na wilgoć, w komunikacji sufity ażurowe - system metalowy, otworowy, w kolorze RAL 9006)
- winda - podnośnik dla osób niepełnosprawnych (alternatywnie - winda o udźwigu 630 kg/8 osób, przelotowa) – wykończenie wnętrza – blacha nierdzewna, odboje dla wózków, na posadzce wykładzina pcv antypoślizgowa o podwyższonej odporności na ścieranie
- na schodach płyty kamienne o powierzchni antypoślizgowej, balustrady i słupki z rur ze stali nierdzewnej, pochwyty drewniane
- drzwi – drewniane płytowe, pełne, kolor dąb czerwony
- oświetlenie - kinkiety energooszczędne LED z funkcją awaryjną

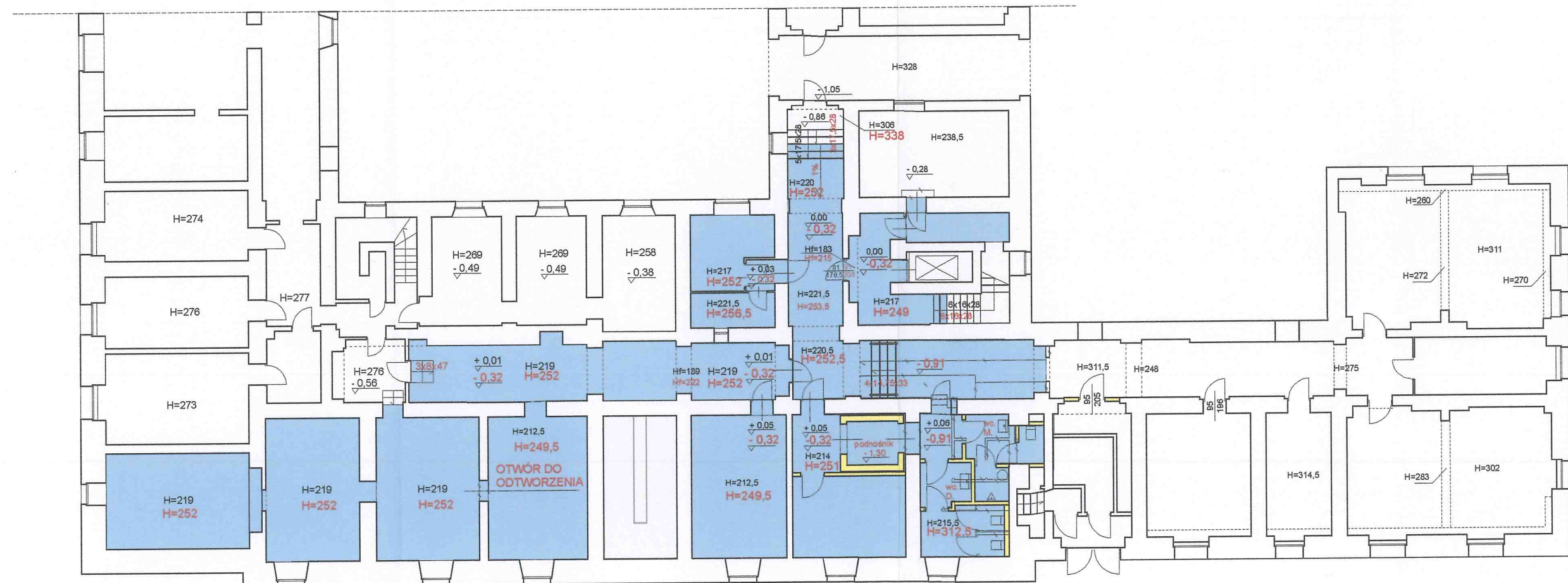
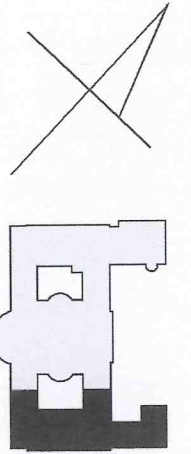
8. Warunki ochrony przeciwpożarowej – należy dostosować do warunków ochrony całego budynku, w szczególności dotyczy to oświetlenia awaryjnego, wyposażenia w gaśnice oraz wymiany drzwi do klatki schodowej.

Opracował:





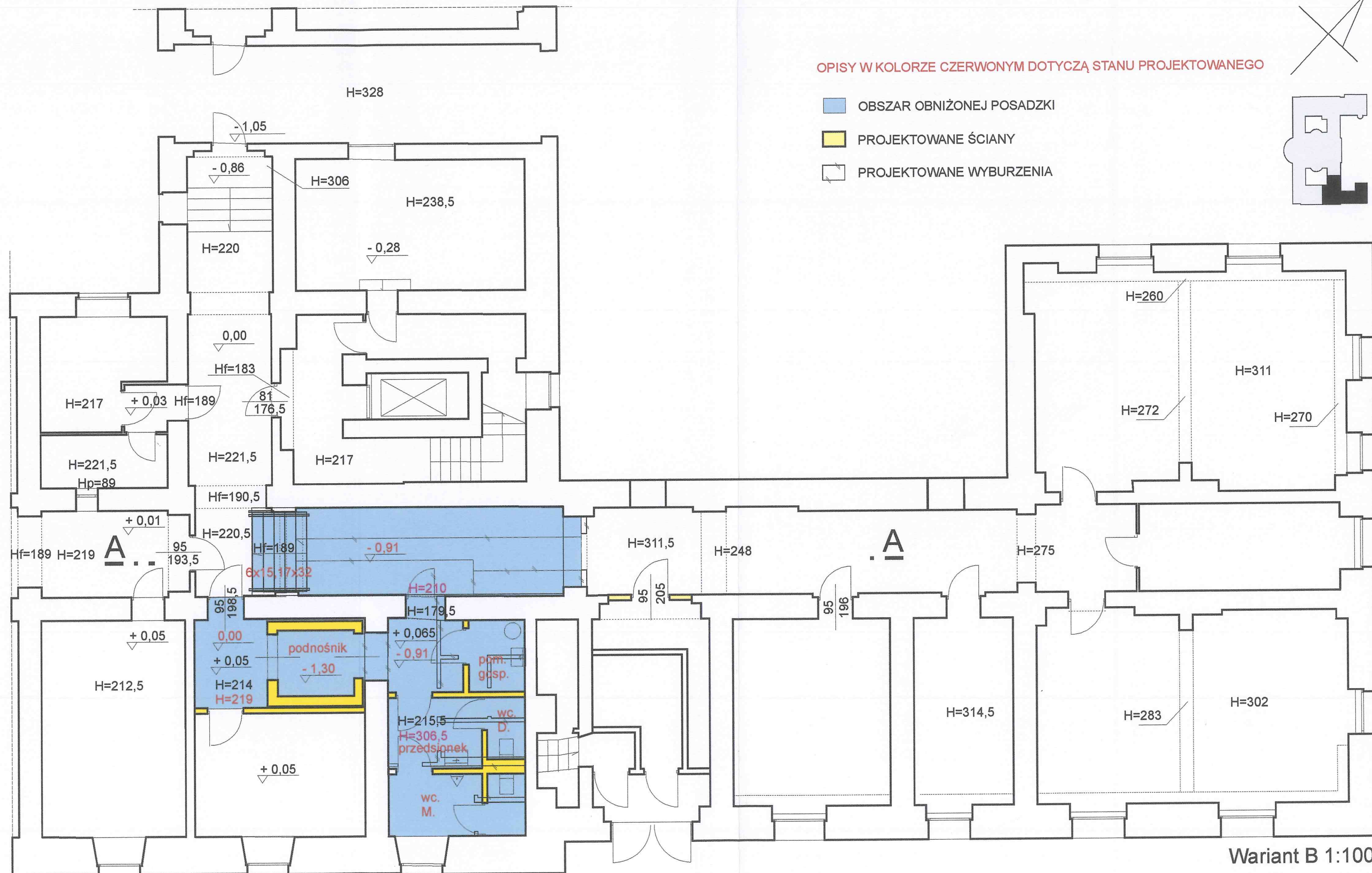
OPISY W KOLORZE CZERWONYM DOTYCZĄ STANU PROJEKTOWANEGO

-  OBSZAR OBNIŻONEJ POSADZKI
-  PROJEKTOWANE ŚCIANY
-  PROJEKTOWANE WYBURZENIA





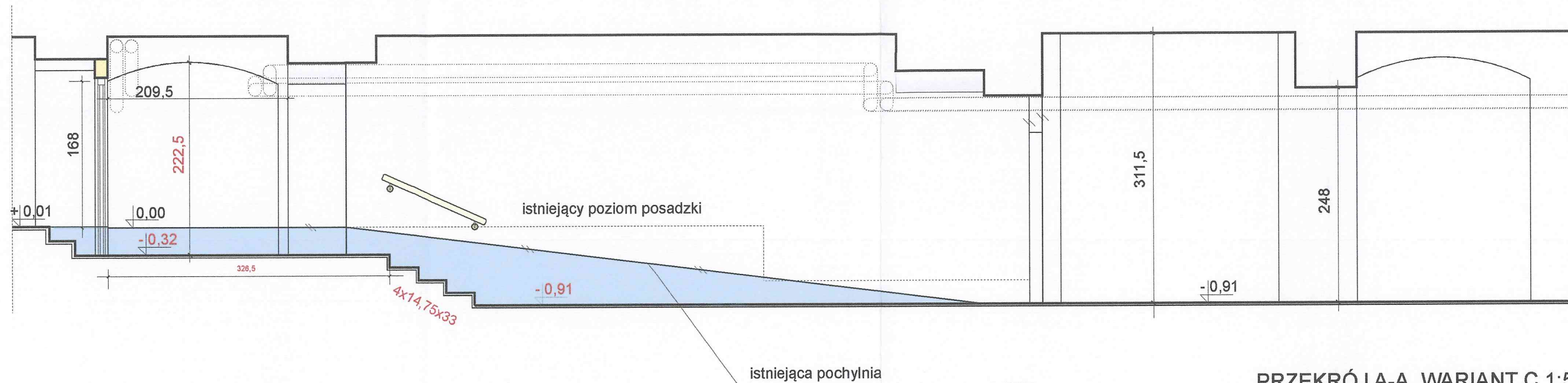
RZUT 1:200 Wariant A

 PRACOWNIA ARCHITEKTONICZNA FORMA sp. z o.o. 60 408 Poznań, ul. Kocjana 7, tel +48 605 408 445	TYTUŁ DOKUMENTACJI: KONCEPCJA PRZEBUDOWY KOMUNIKACJI W PRZYZIEMIU BUDYNKU COLLEGIUM MAIUS		DATA 02.02.2016
	TEMAT RYSUNKU: RZUT - WARIANT A		SKALA 1:200
INWESTOR: UNIwersytet im. Adama Mickiewicza Poznań, Wieniawskiego1	PROJEKTOWAŁ: dr hab. inż. arch. Jerzy Suchanek	PODPIS 	RYS. NR 1

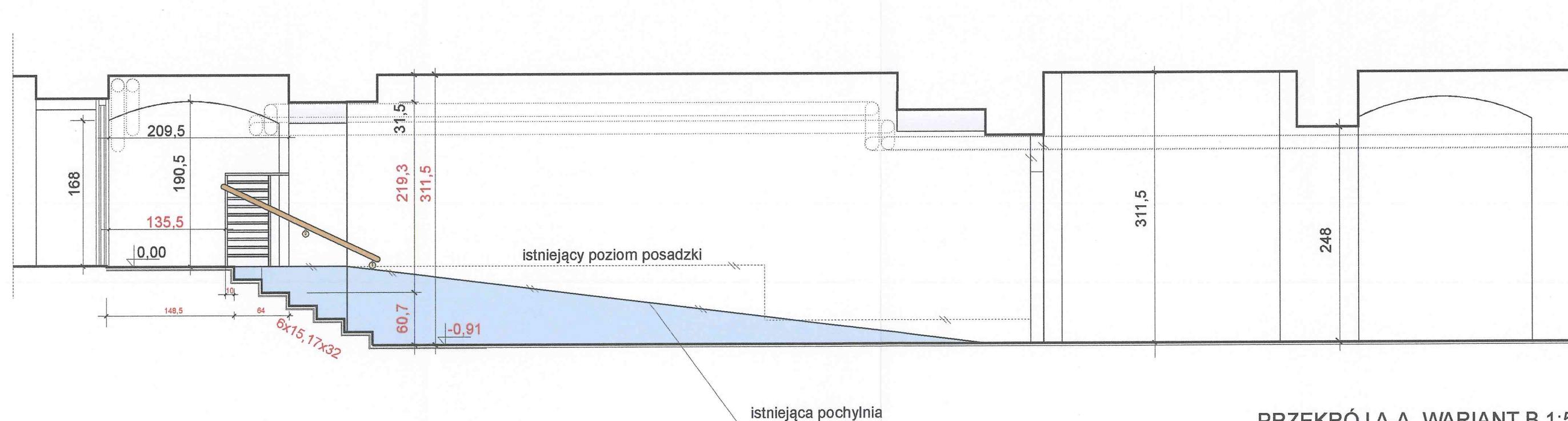


Variant B 1:100

 PRACOWNIA ARCHITEKTONICZNA FORMA sp. z o.o. 60 408 Poznań, ul. Kocjana 7, tel +48 605 408 445	TYTUŁ DOKUMENTACJI: KONCEPCJA PRZEBUDOWY KOMUNIKACJI W PRZYZIEMIU BUDYNKU COLLEGIUM MAIUS		DATA 02.02.2016
	TEMAT RYSUNKU: RZUT - WARIANT B		SKALA 1:100
INWESTOR: UNIWERSYTET IM. ADAMA MICKIEWICZA POZNAŃ, WIENIAWSKIEGO1	PROJEKTOWAŁ: dr hab. inż. arch. Jerzy Suchanek		RYS. NR 2
	PODPIS 		





PRZEKRÓJ A-A, WARIANT C 1:50

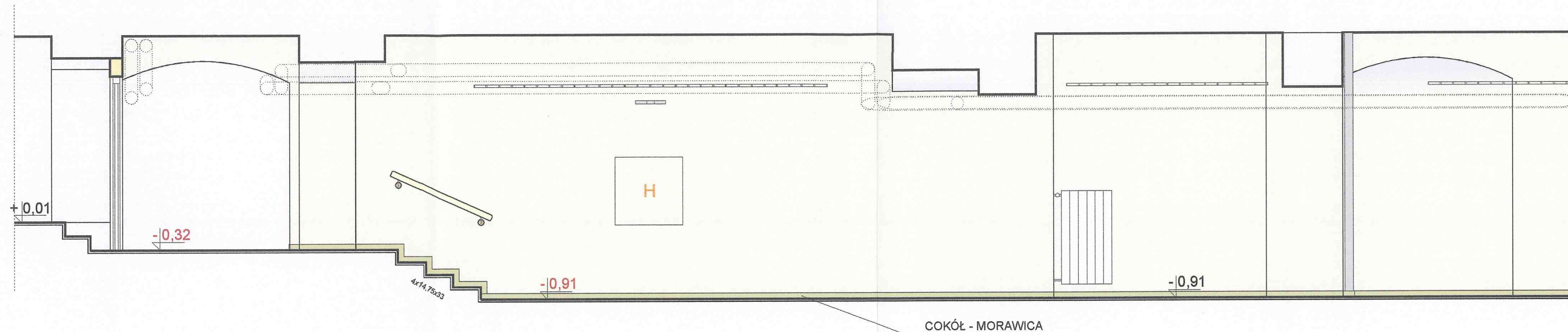


PRZEKRÓJ A-A, WARIANT B 1:50

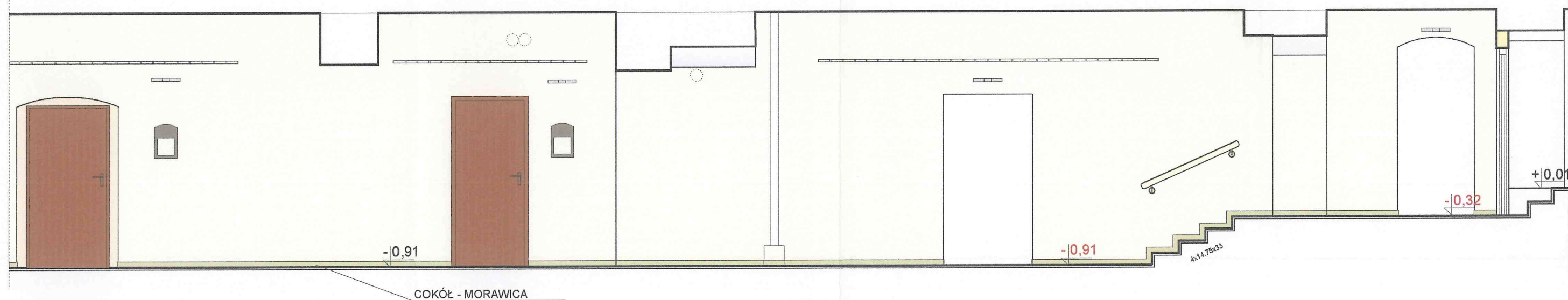
OPISY W KOLORZE CZERWONYM DOTYCZĄ STANU PROJEKTOWANEGO

- OBSZAR OBNIŻONEJ POSADZKI
- PROJEKTOWANE ŚCIANY
- PROJEKTOWANE WYBURZENIA
- PRZEBIEG ISTNIEJĄCEJ INSTALACJI

<div>  <div> <div>PRACOWNIA ARCHITEKTONICZNA</div> <div>FORMA sp. z o.o.</div> <div>60 408 Poznań, ul. Kocjana 7, tel +48 605 408 445</div> </div> </div>	<div> <div>TYTUŁ DOKUMENTACJI:</div> <div>KONCEPCJA PRZEBUDOWY KOMUNIKACJI W PRZYZIEMIU BUDYNKU COLLEGIUM MAIUS</div> </div>	<div> <div>DATA</div> <div>02.02.2016</div> </div>
	<div> <div>TEMAT RYSUNKU:</div> <div>PRZEKROJE</div> </div>	<div> <div>SKALA</div> <div>1:50</div> </div>
<div>INWESTOR:</div> <div>UNIwersytet im. Adama Mickiewicza Poznań, Wieniawskiego1</div>	<div>PROJEKTOWAŁ:</div> <div>dr hab. inż. arch. Jerzy Suchanek</div>	<div> <div>PODPIS</div> <div></div> </div>
		<div> <div>RYS. NR</div> <div>4</div> </div>



KŁAD 1, 1:50





KŁAD 2, 1:50

OPISY W KOLORZE CZERWONYM DOTYCZĄ STANU PROJEKTOWANEGO

- PROJEKTOWANE ŚCIANY
- PROJEKTOWANE WYBURZENIA
- KINKIETY
- SUFIT PODWIESZONY AŻUROWY

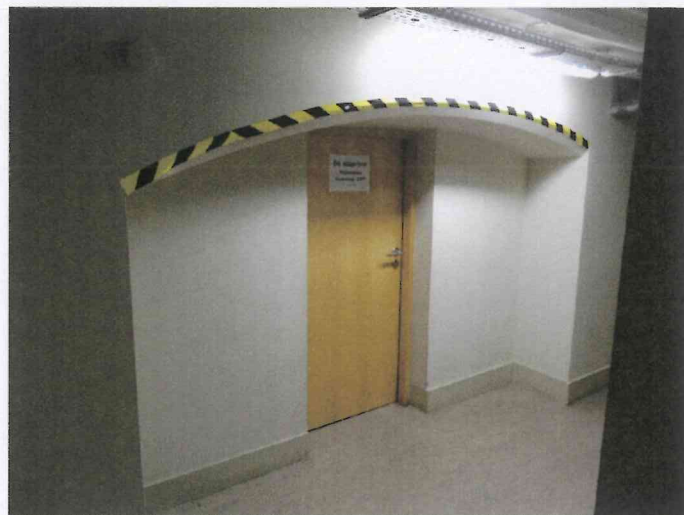
KŁADY 1:50, WARIANT C

 <div>PRACOWNIA ARCHITEKTONICZNA FORMA sp. z o.o. 60 408 Poznań, ul. Kocjana 7, tel +48 605 408 445</div>	TYTUŁ DOKUMENTACJI: KONCEPCJA PRZEBUDOWY KOMUNIKACJI W PRZYZIEMIU BUDYNKU COLLEGIUM MAIUS		DATA 02.02.2016
	TEMAT RYSUNKU: KŁADY, WARIANT C		SKALA 1:50
INWESTOR: UNIWERSYTET IM. ADAMA MICKIEWICZA POZNAŃ, WIENIAWSKIEGO1	PROJEKTOWAŁ: dr hab. inż. arch. Jerzy Suchanek	PODPIS 	RYS. NR 5



RZUT POSADZKI 1:100 Wariant C

 <p>PRACOWNIA ARCHITEKTONICZNA FORMA sp. z o.o. 60 408 Poznań, ul. Kocjana 7, tel +48 605 408 445</p>	<p>TYTUŁ DOKUMENTACJI: KONCEPCJA PRZEBUDOWY KOMUNIKACJI W PRZYZIEMIU BUDYNKU COLLEGIUM MAIUS</p>		DATA 02.02.2016
	<p>TEMAT RYSUNKU: RZUT POSADZKI - WARIANT C</p>		SKALA 1:100
<p>INWESTOR: UNIWERSYTET IM. ADAMA MICKIEWICZA POZNAŃ, WIENIAWSKIEGO1</p>		<p>PROJEKTOWAŁ: dr hab. inż. arch. Jerzy Suchanek</p>	<p>PODPIS </p>
			RYS. NR 6



FOT. 1



FOT. 4



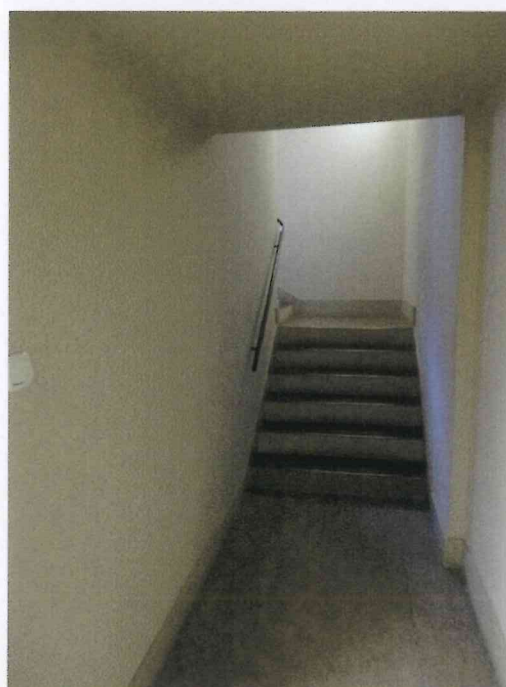
FOT. 7



FOT. 10



FOT. 2



FOT. 5



FOT. 8



FOT. 11



FOT. 3



FOT. 6



FOT. 9

PRACOWNIA ARCHITEKTONICZNA
FORMA sp. z o.o.
60 408 Poznań, ul. Kocjana 7, tel +48 605 408 445

INWESTOR:
UNIWERSYTET IM. ADAMA MICKIEWICZA
POZNAŃ, WIENIAWSKIEGO1

KONCEPCJA PRZEBUDOWY
KOMUNIKACJI
W PRZYZIEMIU BUDYNKU
COLLEGIUM MAIUS

DOKUMENTACJA FOTOGRAFICZNA